

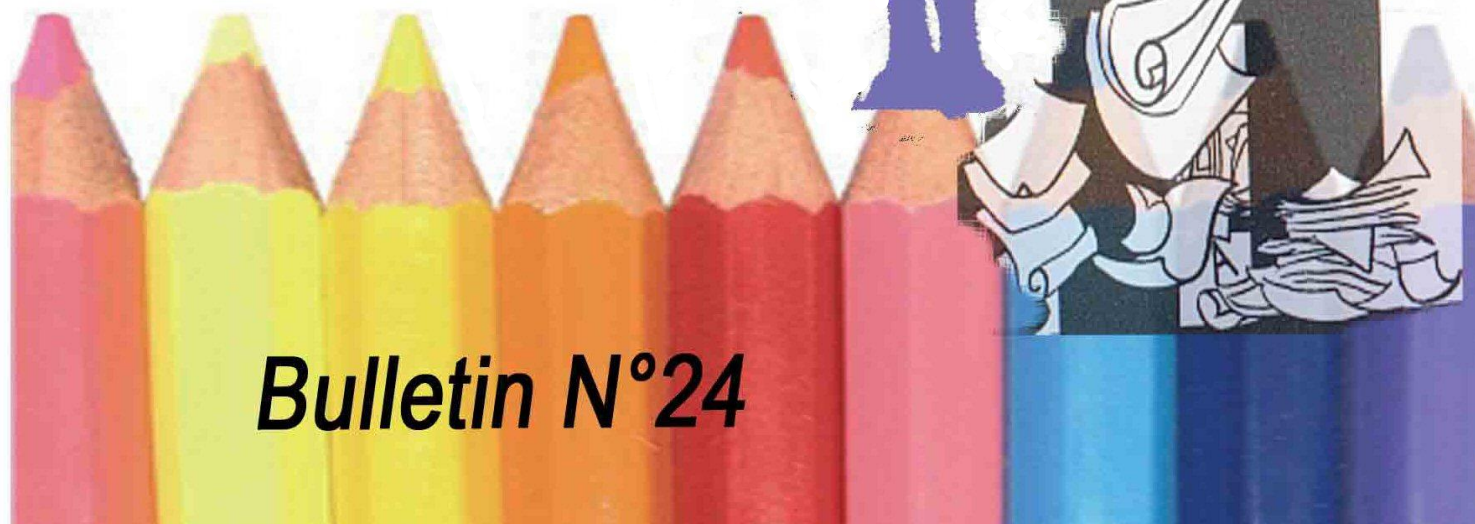
***Année 2008***

***Amicale***

***des Anciens et Anciennes Elèves***

***du Collège, des E.P.S. du Lycée de***

***BARBEZIEUX***



***Bulletin N°24***

## SOMMAIRE

1 -	Mot de la Présidente	Page 2
2 -	Rencontre annuelle du 1 <sup>er</sup> juin 2008. programme de l'excursion	Page 3
3 -	Compte-rendu de l'Assemblée générale : 14 janvier 2008	Pages 4 à 7
4 -	Le Lycée chemine (M. Laferrère)	Page 8
5 -	Conférence sur Elie Vinet. Les lycéens écrivent :	Pages 9 - 10
	• « 0 Elie VINET » (anonyme)	Page 11
6 -	« Tel est pris qui croyait prendre » (P. Nivet)	Pages 12-13
7 -	Un ancien élève mondialement connu	Pages 14 à 16
8 -	Plaidoyer en faveur de la grande Europe (J. Moreau)	Pages 17 - 18
9 -	Séjour en ISRAEL (M. Patureau)	Pages 19 à 30
10 -	INFOS.....infos.....	Pages
	• Voyage scolaire en Normandie	31
	• Livres à lire	32
	• Ne jetez pas vos portables	33 - 34-35
11 -	Ils nous ont quittés.	
	• J. Moreau	Page 36
	• C. Jay - R. Fleury - M. Gardrat	Pages 37 - 38



# AUBERGE DU CHATEAU

*Toutes réceptions*  
*Traiteur en extérieur*  
*Restaurateur de la Foire*

Place du Château - 16300 BARBEZIEUX  
Tél. 05.45.79.02.02 - Fax 05.45.79.02.03

# Mot de la Présidente

2008, déjà ! Marie-Claude après 21 ans de présidence a passé le relais. Je suis très honorée d'avoir été choisie pour la remplacer mais il n'est pas question que je la laisse s'éloigner de nous. Le lycée, elle est « tombée dedans à la naissance », elle en a entendu parler toute sa vie et elle l'aime. Elle sera donc mon bras droit, elle assurera le secrétariat de l'association, avec F. Vernine. Nous lui devons un grand merci pour ces années au service de nos souvenirs d'adolescents.

Pour moi je vais essayer de faire passer mon enthousiasme et mon énergie au cœur de l'Amicale. Nous allons tenter de rassembler de nombreux adhérents pour notre voyage du 1<sup>er</sup> Juin : une sortie inédite, la cité de l'huître à Marennes, un repas « aux trois canards » dans la presqu'île d'Arvert et la visite de Brouage.

2009 sera bientôt là et le lycée fêtera dignement les 500 ans de la naissance d'Elie Vinet. Mme le Proviseur a une quantité d'idées en tête, nous l'aiderons à les réaliser

Les classes de BTS, gestion PME PMI, sont sauvées, nous étions dans le groupe de défense.

Le lycée se classe parmi les meilleurs du département, en ce qui concerne les résultats au baccalauréat, bravo aux enseignants et aux élèves !

Les élèves de T.ES et T.L qui sont partis faire le circuit des plages du débarquement et que nous avons aidés, nous ont envoyé de là-bas une adorable carte postale nous remerciant.

Un autre voyage en Italie, Rome et Florence, bénéficiera grâce à notre aide d'une excellente conférencière, nos élèves latinistes reviendront « la tête remplie de merveilleux souvenirs ».

Nous sommes heureux de ce rapprochement avec les plus jeunes, nous aimerions qu'il continue alors qu'ils abordent la vie active.

Nous ne les retrouvons généralement que plus tard, lorsqu'ils ont construit quelque chose et que se fait sentir le besoin de se rappeler ses amis d'enfance et comme l'écrit le poète: « Un souvenir heureux est peut-être sur terre plus vrai que le bonheur »

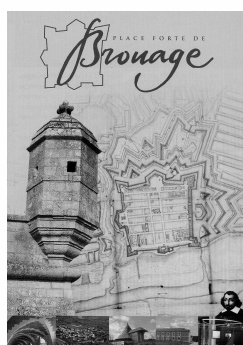
Suzette Jardry

# Rencontre annuelle du samedi 1<sup>er</sup> Juin 2008

## Programme de la journée

**I  
N  
V  
I  
T  
A  
T  
I  
O  
N**

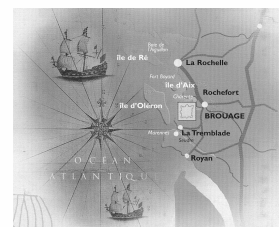
### AMICALE DES ANCIENS ET ANCIENNES ELEVES DU COLLEGE DES EPS ET DU LYCEE DE BARBEZIEUX



Place Forte de Brouage



La cité de L'huitre



Brouage

**Dimanche 1er Juin 2008**



8 h 15 : Départ Barbezieux (Lycée Elie Vinet) en autocar

9 h 45 : Accueil cité de l'huître à MARENNES OLERON  
Visite et dégustation d'huîtres.

12 h 15 : Déjeuner gastronomique à BOURCEFRANC

15 h 00 : Visite de la Place Forte de BROUAGE

16 h 30 : Quartier libre... détente... souvenirs

17 h 30 : retour sur BARBEZIEUX

19 h 00 : arrivée à BARBEZIEUX

**DEJEUNER  
LE GRAND BLEU  
A  
BOURCEFRANC**

#### Apéritif

Huîtres—Bulots  
Crudités  
Carpaccio de saumon  
Moules Marinières

} une entrée  
au choix

Faux filet frites  
Ou  
saumon  
semoule et légumes

Tarte aux Pommes  
OU  
Ile flottante

Vin et café

Conditions : transport—visites—dégustation—repas  
Adhérent amicale : 30. € - non adhérent : 40 €

---

## Compte rendu de l'assemblée générale de l'amicale des anciens élèves du Lycée Elie Vinet

---

L'Amicale a tenu son assemblée générale, dans les locaux du lycée de Barbezieux, le 14 Janvier 2008.

### AMICALISTES PRESENTS

Mesdames Bui-Quôc - Constant - Dromard - Jardry - Lassime - Maillet - Mallet - Mertz -  
Patureau - Roussillon - Turpin  
Messieurs Bobe - Brédon - Couillaud - Maillet - Meuraillon - Menanteau - Nivet - Vernine

Madame Laferrere proviseur du Lycée est venue nous souhaiter la bienvenue ainsi que la directrice adjointe.

EXCUSES : Messieurs Gilard et Couillaud.

La présidente ouvre la séance à 18 heures. Elle remercie les amicalistes de leur présence et Madame le Proviseur de son chaleureux accueil, et de ses bons vœux adressés à l'Amicale.

### ORDRE DU JOUR :

- 1) Rapport d'activités.
- 2) Projets.
- 3) Rapport financier.
- 4) Election.

### RAPPORT D'ACTIVITES

#### *Le bulletin.*

Ces deux années encore, les bulletins furent édités (n° 22 en 2006, et n° 23 en 2007).

On évoque avec tristesse la disparition de monsieur Jean Moreau qui a largement participé à leur élaboration en écrivant de très nombreux récits.

Un appel pressant est lancé à tous : il faut faire parvenir de nouveaux articles pour le prochain fascicule.

#### *La rencontre annuelle :*

Le samedi 20 Mai 2006 l'Amicale organisa une rencontre très riche en évènements.

- D'abord, en début d'après-midi, les amicalistes ont suivi avec intérêt la visite du Lycée Elie Vinet, menée avec dynamisme et gentillesse par Mme Laferrere .
- Ensuite, à 16 heures, à Condéon une quarantaine de personnes ont assisté à la représentation théâtrale : « mille millions de baisers » créée et interprétée par une ancienne élève du lycée, Christiane Jhonson. A partir de ses lettres d'adolescente échangées avec l'une de ses amies juives réfugiée en zone libre entre 1942 et 1944, elle nous a fait revivre d'une façon particulièrement originale et émouvante des moments de sa vie au Collège où elle fut élève
- A 18 heures ce furent les visites de l'église de Condéon et du moulin du Grand Fief.

La rencontre se termina par un repas au restaurant du Château, à Barbezieux.

La journée fut très sympathique mais le nombre d'amicalistes venus participer ne fut pas très élevé

En 2007 il n'y eu pas de rencontre, le bureau ayant décidé de faire une pose et réfléchir sur la façon de motiver les amicalistes.

24 Mars 2007 : Mesdames Patureau, Mertz, Turpin, Bui-Quôc ont participé à la journée « portes ouvertes du Lycée ». Ce fut une façon de faire connaître l'amicale auprès des lycéens dont certains cherchaient à retrouver des photos de leurs parents quand ils étaient eux-mêmes lycéens. !

24 Mai 2007 : Mesdames Mertz, Patureau, Bui-Quôc, Messieurs Nivet, Vernine ont rencontré au C.D.I le documentaliste du lycée, Mr Thévenet qui leur a expliqué avec patience et pédagogie comment créer son propre site Internet, projet que l'Amicale aimerait concrétiser un jour..

Présence au C.A du lycée .Le 5 Décembre 2006, Mme Bui-Quôc présente les activités de l'Amicale et le 13 Décembre 2007, n'ayant pu y assister, elle fait parvenir un rapport.

Soutien du BTS du Lycée. L'Amicale est aux côtés des professeurs et de tous ceux qui manifestent contre sa suppression.

## PROJETS

**Confection du bulletin n°24** : Il faut songer à la nouvelle couverture, à trouver rapidement des articles, des publicités pour que l'envoi se fasse fin Avril.

**Excursion** : Une journée au bord de la mer, avec visite du musée de l'huître à Marennes est programmée le 1<sup>er</sup> Juin 2008

**Participation financière** aux voyages scolaires en Italie et en Normandie. Il a été décidé de donner 200 euros à chacun

**Internet** : Créer un site Internet de l'association séduit tout le monde, mais qui se chargera de le faire vivre ?

## RAPPORT FINANCIER.

M.Meuraillon, trésorier, expose le bilan financier. (Cf document)  
Le rapport est accepté à l'unanimité.

## ELECTION

Mme BUI-QUOC annonce qu'elle laisse son poste de présidente.

Le tiers sortant : BREDON Pierre, BOISNIER François, COUILLAUD Gérard, NIVET Pierre, ROUSSILLON Josette, TURPIN Marie-Claire, est réélu.

Mme CONSTANT Francine est élue comme nouveau membre.

Composition du nouveau Bureau :

Présidente : Mme JARDRY Suzette

Vice-présidents : Mr NIVET Pierre  
Mr BREDON pierre

Secrétaires : Mme BUI QUOC Marie Claude  
Mr VERNINE Francis

Trésoriers : Mr MEURAILLON André  
Mme ROUSSILLON Josette

La séance est close à 20 heures.

Marie-Claude BUI QUÔC

# Chez Fatima

Alimentation générale - décoration florale - mariage  
ouvert 7 jours/7



4 bis, boulevard Chanzy  
16300 BARBEZIEUX  
T 05 45 78 21 31



**COMPTE D'EXPLOITATION 2007**

<b>RECETTES</b>		<b>DEPENSES</b>	
Cotisations	2030.00	Bulletin	1023.14
Publicité Programme	470.00	Adhésion	16.20
Divers	172.18	Divers	290.36
	-----		-----
total	2672.18	total	1329.70

**Résultat 1342.48 €**

**TRESORERIE 2007**

TRESORERIE 2006	10496.99
RESULTAT 2007	1342.48

-----

TRESORERIE 2006 11 839.47

COMPTE CHEQUE	3890.19
COMPTE EPARGNE	8042.74

-----

TOTAL 11932.87

Ecritures instances - 93.40

-----

11 839.47



---

# LE LYCEE CHEMINE

---

Maître VINET,

Chaque année qui passe nous éloigne et nous rapproche de vous... Nous éloigne arithmétiquement, nous rapproche par l'attachement commun à des valeurs éternelles, par la foi en l'avenir de l'humanité.

Voici bientôt cinq cents ans que vous vîtes le jour, tout près d'ici, à Saint-Médard... En 2009, nous fêterons avec vous cet anniversaire et notre jeunesse célébrera la vôtre...

Votre lycée, en attendant ce jour, ne cesse de s'embellir : la cuisine est maintenant terminée, lumineuse, gaie, fonctionnelle. D'ores et déjà, les projets ne manquent pas, notamment autour des produits locaux : la poule de Barbezieux sera à l'honneur, mais aussi les légumes frais, dans une perspective d'éducation au goût.

Nos musiciens pourront très bientôt exercer leur talent dans une salle insonorisée, aménagée spécialement à leur intention ; tous les élèves se retrouveront dans un foyer rénové, qui trouve son prolongement dans une véranda donnant sur la cour.

L'amélioration permanente du quotidien ne nous fait pas oublier, bien au contraire, notre première mission : les résultats aux examens sont toujours excellents, avec sur l'ensemble des séries plus de 90% de réussites. Si cela est pour nous un grand sujet de satisfaction, il nous importe aussi de susciter la curiosité de nos élèves pour le monde qui les entoure : l'échange avec le lycée d'Icking en Bavière connaît toujours le même succès, latinistes et italianisants découvrent Rome et Florence, les terminales L et ES ont visité le mémorial de Caen et le port du Havre, les élèves de 1<sup>ère</sup> S pratiqueront la géologie sur le terrain dans la vallée d'Ossau... Et toujours du théâtre, avec un spectacle autour du conte africain, toujours de la poésie avec un printemps des poètes aux mille rencontres, toujours du cinéma avec la réalisation d'un court-métrage tourné... au château de Barbezieux ! Grâce à toute cette vie culturelle, le lycée *Elie Vinet* a obtenu le « label » pôle structurant en milieu rural, ce qui ne manque pas, j'en suis sûre, de réjouir le Saintongeais que vous êtes resté.

Et nous préparons votre anniversaire : conférences, expositions, concerts, visites vont se succéder du 15 au 17 mai 2009. Nous irons à Saint-Médard, bien sûr, au village des Planches, où vous naquîtes voici cinq cents ans, mais aussi à Bordeaux, votre seconde patrie, où vos œuvres sont précieusement conservées à la bibliothèque Mériadeck et au musée d'Aquitaine. J'espère que tous ceux qui vous aiment nous accompagneront pour un moment inoubliable, de partage et de joie. Nous essaierons de garder toujours à l'esprit votre modestie, votre sens de l'humour aussi, votre bonheur d'enseigner, votre attachement à cette terre de Charente que vous n'avez jamais oubliée.

Monsieur le principal du collège de Guyenne, au-delà des siècles, je vous salue de tout mon cœur et je me prends à rêver que je vous écoute, dans la lumière parcimonieuse d'une salle de classe, égrener en souriant quelques vers de Théocrite ...

Maylis Laferrère, proviseur

PRÊT-À-PORTER  
HOMMES  
FEMMES  
JUNIORS

pret à porter

**MAINGUENAUD**

**GARDE**

26, RUE VICTOR HUGO  
16300 BARBEZIEUX

---

# CONFERENCE SUR ELIE VINET

## Article du journal Sud-Ouest paru le 4/12/2007

---

**ELIE VINET.** Un groupe de lycéens fait revivre la mémoire d'Elie Vinet, illustre personnage, pourtant méconnu des Barbeziliens, grâce à un DVD et une conférence.

### Cet inconnu célèbre

Il y a bien son buste et une plaque commémorative à l'entrée du lycée. Mais rares sont ceux qui s'arrêtent un instant pour lire les quelques lignes sur l'illustre personnage qui a donné son nom à l'établissement. Elie Vinet (1509-1587) reste un inconnu pour beaucoup « même pour nous, au début nous ne savions pratiquement rien sur lui », avouent Chloé, Cindy, Léa et Victor en terminale littéraire.

Pourtant, l'an dernier, dans le cadre de leurs travaux personnels encadrés (TPE), ils l'ont choisi comme sujet de dossier. Et ce, dès la première réunion de leur groupe. « On a tout de suite pensé faire un film sur lui en commençant par un micro-trottoir au lycée et en ville. C'est là qu'on s'est vraiment rendu compte que personne ne le connaissait vraiment alors qu'il est né à Saint-Médard dans une famille d'agriculteurs et qu'il appartient aux grands humanistes de la Renaissance »

### Importantes recherches

Ils se sont lancés dans d'importantes recherches. En cela, ils ont été aidés par le Dr Pierre Nivet, ancien élève du lycée, qui, pendant des années a collecté les documents et fouillé de nombreuses archives tout en publiant de nombreux articles dans le bulletin édité par l'Amicale des anciens élèves.

« Nous avons rassemblé et classé toutes ses recherches avec les quelques documents que nous avons nous-mêmes trouvés » raconte Cindy. Entre ses mains un dossier épais d'une centaine de pages qui contient, entre autres, une copie du procès-verbal du conseil d'administration en date du 15 Novembre 1983 où a été décidé de baptiser le lycée **Elie Vinet**. « Il a fallu retourner une grande partie des archives. Tomber sur le compte rendu de ce conseil a été une étape importante. A sa lecture, on y apprend pourquoi il a été préféré à Jacques Chardonne ». S'intéresser au passé et cultiver le devoir de mémoire font partie des motivations qui ont animé le groupe d'amis. A la fin du DVD, entièrement filmé et monté par les quatre lycéens, le Dr Nivet retrace la vie et la carrière d'Elie Vinet, devenu principal du collège de Guyenne à Bordeaux.

### Rencontre des générations

Face à ce superbe travail qui s'est soldé par l'attribution de la note maximale, difficile d'en rester là.

Avec le soutien de la Société archéologique et l'accord du proviseur, Maylis Laferrère, une conférence est prévue le 15 Décembre. « La rencontre des générations autour d'un tel personnage est extraordinaire », souligne le proviseur. Depuis longtemps, elle a un petit faible pour Elie-Vinet. « En son temps c'était un personnage considérable, arrivé à des grandes responsabilités. Reconnu par ses pairs à travers l'Europe, il est pourtant resté modeste, sans jamais oublier ses origines. Une attitude tellement rare... »

## 500<sup>e</sup> anniversaire

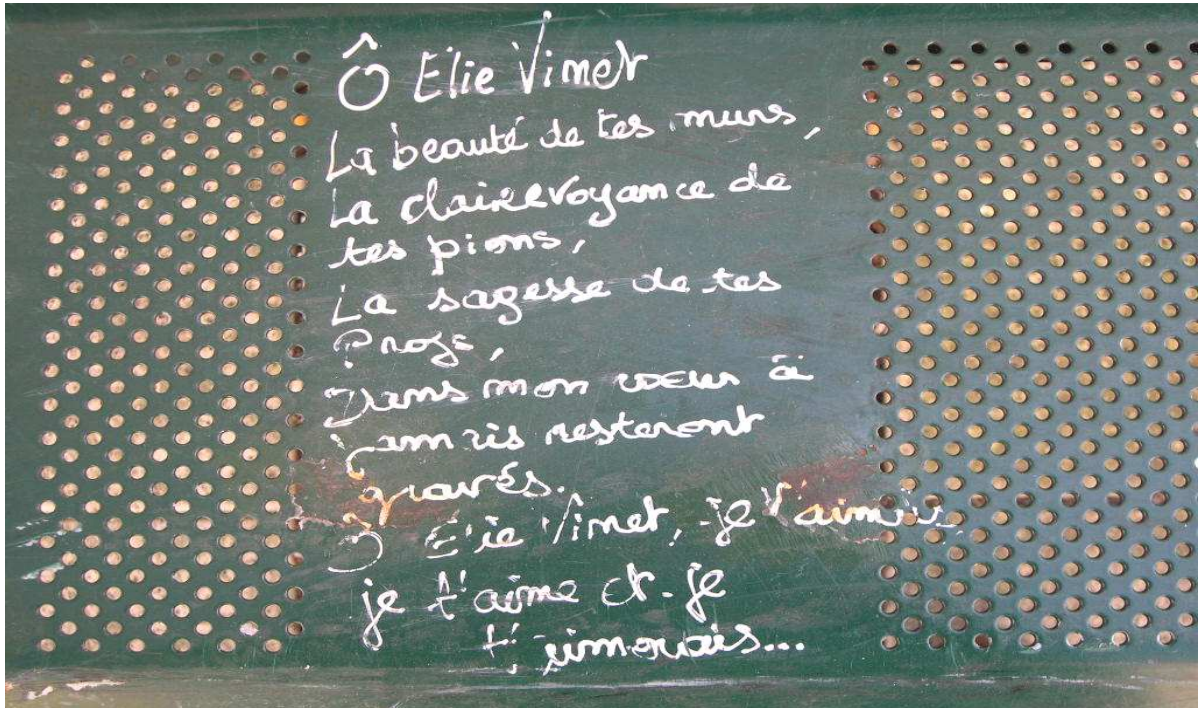


### Renaissance

Elie Vinet est né en 1509, au village des Vinets, dans la commune toute proche de Saint-Médard. « Le travail de Cindy, Léa, Chloé et Victor tombe à merveille, répète le proviseur Maylis Laferrère. C'est un prélude au 500<sup>e</sup> anniversaire que nous célébrerons en 2009. Les dates sont déjà arrêtées. Les festivités se dérouleront les 15, 16, et 17 Mai.

Quant au programme, les grandes lignes sont définies. « Des contacts ont été pris avec des universitaires de Bordeaux pour une série de conférences et le Conservatoire municipal de musique de Barbezieux proposera un concert de chants Renaissance ». Une cérémonie plus officielle devrait aussi marquer cet anniversaire au pied de la plaque commémorative datant de 1909 pour le 400<sup>e</sup> anniversaire et du buste inauguré en 2001. Il a été offert par Jack Bouyer, vigneron retraité à Biron (17) baptisé « vitisculpteur », il cisèle les traits d'hommes et de femmes qui ont marqué l'histoire de la région.





**« Ô Elie-Vinet  
La beauté de tes murs,  
La clairvoyance de  
tes pions,  
La sagesse de tes  
Profs,  
Dans mon cœur à  
jamais resteront  
gravés.  
Ô Elie-Vinet, je t'aime,  
Je t'aime et je t'aimerai ».**

Une nostalgique ! L'exemple tragique d'une personne désespérée.  
En clair, t'es complètement arraché(e)

Poésie : contemporaine.

Support : Le dossier d'un banc métallique en face du lycée.

Auteur : Inconnu.

---

## « TEL EST PRIS QUI CROYAIT PRENDRE »

---

Aujourd'hui je suis heureux de vous conter une histoire qui m'est arrivée il y a déjà longtemps et que maintenant encore je trouve saumâtre.

Un soir, je rentrais exténué d'une grande tournée dans la campagne. Il était neuf heures : avec les grippes on ne savait plus où donner de la tête. J'ai dit à ma femme, péremptoirement : « *je ne veux pas être dérangé cette nuit ; Il faut que je dorme.* » Je me couche donc sans dîner tellement je suis las, sans cela, je vais tomber malade moi aussi ; « *si on téléphone, dis que j'irai dès le matin et que je ne suis pas encore rentré* » !

Là-dessus je me couche tout aussitôt et voilà le téléphone qui sonne !

Ma femme décroche. Puisque je ne dors pas, que je ne peux pas encore dormir, elle-même me passe l'écouteur.

- « Allô, le docteur pourrait-il venir d'urgence ? C'est pour Madame R..
- D'urgence, rétorqua ma femme, c'est impossible, madame. Le docteur n'est pas encore rentré et je ne sais même pas quand il le sera. Il est absolument débordé actuellement. Voulez-vous me dire ce dont il s'agit ?
- Vous êtes bien Madame Nivet ?
- Oui.
- Eh bien Madame, voilà : je souffre d'un mal de tête affreux, je n'y vois plus. J'ai l'impression d'avoir un voile sur les yeux »...Ma femme me regarde interrogativement, bouche le micro de la main et me dit : « Qu'est-ce qu'elle pourrait faire ?
- Dis-lui qu'elle se masse les tempes, doucement, de bas en haut, qu'elle prenne un cachet, deux cachets d'aspirine..!
- Eh bien madame, vous pouvez-vous masser légèrement les tempes, de haut en bas, prendre un, deux cachets d'aspirine, répète docilement mon épouse. »

Je hausse les épaules, je connais Madame R., c'est une personne qui s'écoute beaucoup trop ; (je la considérais comme une hystéroïde romantique, une hystérique). Je la trouverai demain, complètement soulagée.

Mais je vois le visage de ma femme se contracter d'horreur. Qu'y a-t-il donc ! Il y a que la malade a l'ouïe particulièrement fine et exercée. Elle demande, curieuse :

- *Dites-moi madame, est-ce que le monsieur qui est couché avec vous est aussi médecin ? Je serais plus tranquille, vous comprenez ? »*

Je réfléchis bien bien vite, que devais faire ?

Je prends le téléphone et lui explique : « *le monsieur couché, Madame R. C'est moi. Je pense que vous reconnaissez ma voix, eh bien je suis couché, parce que, moi aussi, j'ai la grippe, figurez vous, je ne tiens plus debout. C'est ennuyeux, mais ça peut arriver ces choses là ! J'irai vous voir demain* ».

Mais, en réfléchissant davantage, je me lève aussitôt et je pars chez elle. Que voulez vous cela valait mieux que de laisser cette langue de vipère raconter partout que j'étais cocu ...et avec un confrère encore !

D'ailleurs je l'ai trouvée auprès de sa cheminée, elle se chauffait les pieds ; elle m'avait attendu longtemps pour me montrer ses belles chaussures et ne s'était pas aperçue que les semelles de crêpe de ses bottes neuves avaient chauffé et étaient déjà décollées quand elle a voulu se relever.

Cet intermède me fit sourire et oublier le dérangement ; après tout je pensais "in petto" que **" tel est pris qui croyait prendre" !**

Pierre Nivet

**ARTISAN**  
**BOUCHER**

**COMPAGNONS DU GOUT**  
ACCREDITÉ • QUALITÉ • SERVICE • FRANCHISE

**Boucherie/Charcuterie**  
**Traiteur**  
**David NARGEOT**

**47, rue Victor Hugo**  
**16300 BARBEZIEUX**

**tél/fax : 05 45 78 01 75**

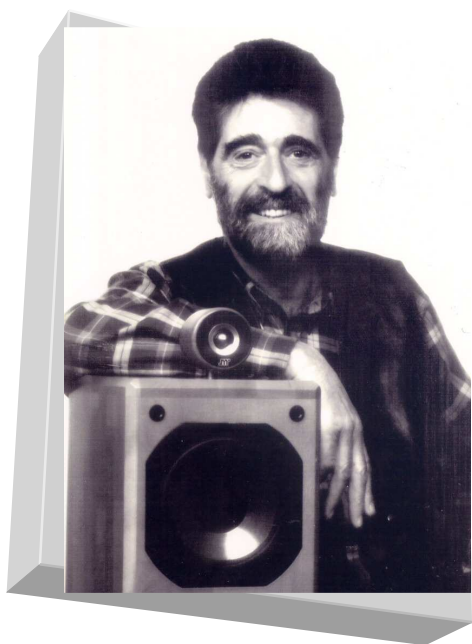
**FLEUR DE PEAU**

**Maroquinerie**  
**Articles de voyage**  
**parapluies**  
**gants - ceintures**

**Pierrette**  
**Boureaux**

**12, rue Saint Mathias**  
**16300 BARBEZIEUX**

**Tél. 05 45 78 83 23**



# Jean-Marie REYNAUD

## LE MELOMANE TECHNICIEN

Un ancien élève du Lycée de Barbezieux  
Jean-Marie Reynaud : Créateur d'enceintes

Né dans notre capitale du Sud Charente de parents pharmaciens, élève au lycée, Jean Marie a implanté son entreprise à Barbezieux où il vit et travaille. Les revues spécialisées le qualifient de génie du son, de français au sommet de son art.

Il est connu dans le monde entier, il vend ses enceintes « haut de gamme » aux USA - JAPON - CHINE - NOUVELLE ZELANDE - RUSSIE - MEXIQUE - ITALIE ESPAGNE.

Seuls, une passion authentique, un travail acharné, une rigueur scientifique exacerbée, un esprit créatif, ont pu permettre à ce patron discret et attachant une telle réussite.

\* \* \* \* \*

J'ai rencontré Jean-Marie il y a une quinzaine de jours, à son bureau avec Claudette Bardon. Après avoir passé en revue les bons moments de notre adolescence, il nous a parlé de son amour de la musique, de son métier qu'il exerce avec passion depuis 40 ans.

Il a essayé de prendre sa retraite, son fils est formé pour assurer la relève, il n'a pas pu s'y résoudre et à presque 70 ans il garde son enthousiasme de jeune homme.

Tout n'a pas été facile pour lui, il a connu des hauts et des bas, mais amoureux de son métier, métier atypique s'il en est : « *créateur d'enceintes* », il a réussi à s'imposer au plus haut niveau.

Il s'est d'abord installé rue du Minage puis à l'ancienne école maternelle rue Trarieux et malgré le chant des sirènes de plusieurs villes qui lui offraient un terrain pour son installation, il a choisi sa ville et la Zone industrielle de Font Close.

9 personnes travaillent avec lui, ce sont des électrotechniciens, certains formés sur le tas.

Le travail se fait souvent de nuit pour la qualité du silence.

Jean-Marie est exigeant, il ne fait aucune concession, grâce à quoi les experts parlent de ses produits en les qualifiant de « *chef d'œuvre acoustique* ».

Ce métier est en constance évolution et Jean Marie dit en paraphrasant Monseigneur Lustiger « *J'avance comme un âne* » poursuivant inlassablement le son rêvé et refusant de céder aux exigences du marketing.

Jean-Marie est un artiste, il a peut-être cultivé ce don en étant lycéen lorsque nous partions en bus, à Cognac, écouter les concerts *JMF « Les Jeunesses musicales de France »* et que nous revenions éblouis. Les enceintes JMR portent des noms de rêves :

**GRAND OPERA – TRENTE – ARPEGGIONE – OFFRANDE  
CANTABILE – EUTERPE (muse de la musique)...**

Elles sont magnifiques parées de bois de hêtre ou de merisier.

Voici, présentée par un critique musical averti « CONCORDE » une enceinte qui tutoie la perfection si chère à notre ami.

**Jean-Marie REYNAUD « CONCORDE »**

La première création de Jean-Marie REYNAUD se hisse d'emblée au sommet de sa gamme, révélant ainsi ses prétentions techniques et surtout musicales. Un simple coup d'œil sur la « concorde » laisse entrevoir un air de famille. Le tweeter débaffé, cet œil qui surplombe l'édifice, rappelle le « Trenté » la « cantabilité » et « l'évolution »<sup>3</sup>. Sur un socle en lattes de hêtre massif s'échafaude l'ébénisterie en médite de 20 et 26 millimètres d'épaisseur plaquée de hêtre véritable sur ces deux faces. Dans le coffrage principal s'alignent un haut parleur de grave de 21 centimètres de diamètre à double aimant, double bovine mobile et double suspension et un haut parleur de médium de 13 centimètres » à double aimant percé par une ogive anti-tourbillonnaire. Ces deux transducteurs adoptent un cône en aérogel sans liant PVC. Au sommet du corps de l'enceinte brille, tel un phare, le désormais fameux tweeter Jean-Marie Reynaud à cône polyamide et ogive centrale de dispersion. Le filtrage associe un câblage « en l'air » sans circuit imprimé à des selfs à air en cuivre pur de gros diamètre et des condensateurs polypropylène et à armature étain pour le filtrage du tweeter. Les modules graves, médium et aigu sont isolés les uns des autres afin d'éviter toute perturbation magnétique et mécanique.

Un système original déjà en place sur « l'offrande » permet l'élimination des charges statiques. Une tresse de masse assure leur écoulement depuis les cônes des haut parleurs jusqu'au châssis de l'amplificateur ou à la terre de l'installation électrique, via une cinquième borne qui est située près des bornes d'entrée de l'enceinte.

**ECOUTE : les grands créateurs, tels les couturiers apposent leur griffe sur leurs œuvres.**

**Jean-Marie Reynaud fait de même. L'ensemble de sa collection présente en effet une panoplie de qualités qui permet assez rapidement de l'identifier. Cette nouvelle enceinte ne peut d'ailleurs pas dissimuler son origine. La « concorde » a manifestement les mêmes objectifs que « l'offrande » orientée vers des salles d'écoute de plus grandes dimensions.**





**L'incroyable longueur du registre grave nécessite en effet de la place pour se déployer dans sa totalité. Cette nouvelle enceinte enthousiasme, comme les précédentes, par sa capacité à s'effacer devant la musique. Cela ne signifie évidemment pas que la restitution musicale reste timide, à l'intérieur du meuble. Bien au contraire, la « Concorde » projette la musique dans la salle d'écoute et l'organise avec une incroyable précision.**

**On ne note aucune crispation, aucune raideur, aucune grimace dans son travail. Comme son nom le suggère la « Concorde » devrait mettre tous les mélomanes d'accord.**

Jean-Marie a conçu une enceinte murale EMP2, plate, facile à intégrer dans un appartement moderne doté d'un téléviseur grand écran ou d'un mur image. EMP2, finition laque noire, grise ou ivoire au très beau design et aux performances impressionnantes.

Robert LACRAMPE, célèbre critique dit de Jean-Marie qu'il est « **le sorcier de Barbezieux qui n'en finit pas de nous étonner** »

Etonne-nous encore longtemps Jean-Marie et mille fois bravo !

Suzette JARDRY

### Quelques mots de Jean-Marie

« Ma passion de la musique conduit depuis plus de 40 ans ma recherche de la transparence, de la neutralité, sans concession et sans relâche pour une restitution sonore au service de la musicalité. Mes enceintes « HAUTE FIDELITE » sont le fruit de cette quête de l'absolu, elles n'existent que pour mieux s'effacer et donner à entendre et à vivre l'émotion musicale ».



- Sur Rendez-vous -

---

## PLAIDOYER EN FAVEUR DE LA GRANDE EUROPE :

### Ne touchons pas aux traditions

---

« Barbes blanches » et « Cheveux blancs » l'ont dit :  
ne touchons pas aux traditions :  
anciennement c'était le bon temps...

Le temps de la charrue et de l'araire ??  
pour labourer la terre ??  
tout le jour, sous tous les vents,  
sous toutes les pluies,  
restaient courbés les paysans,  
muscles noués, corps rabougris,  
et tout enfant j'ai vu parfois, dans des matins gris,  
devant ma porte passer  
des paysans tout cassés, tout petits,  
les corps comme des ceps de vigne torturés,  
venus en ville pour acheter  
un peu de pain, un peu de viande, un peu de quelque chose  
avec leurs quelques sous péniblement acquis ;  
mais « Cheveux blancs » et « Barbes blanches » l'avaient dit,  
ne touchons pas aux traditions.  
Et lorsqu'il est venu le temps  
de choisir le tracé ferroviaire,  
qui aurait pu placer Barbezieux-« la fière »  
sur l'axe Bordeaux-Paris  
et faciliter ainsi les échanges à moindre temps, à moindre prix,  
« Cheveux blancs » et « Barbes blanches » ont dit :  
que nenni, la fumée des trains  
va se rabattre sur nos champs  
et faire dépérir nos cultures  
et s'attaquer à notre argent ;  
et c'est ainsi que Barbezieux, charmante Sous-préfecture,  
est restée en dehors du circuit,  
en dehors du temps,  
en deçà des lendemains chantant,  
et que sa population s'est appauvrie,  
et que la Sous-préfecture a été supprimée,  
Barbezieux avec sa rue « orgueilleuse »  
où les dames de qualité, le dimanche,  
dans des toilettes élégantes  
tenaient le haut du pavé,  
tout près d'une petite ruelle en pente,  
appelée le « Pas du-ripe-cul »,  
cela dit pour vous faire un peu rire  
dans un moment qui ne peut être pire,  
où le Président Chirac doit choisir  
entre la peste ou le choléra.

Mais en ce temps là  
Barbezieux ne devint pas  
l'opulente Préfecture dont les habitants avaient rêvé,  
parce que « Cheveux blancs » et « Barbes blanches »,  
symboles apparents de la sagesse,  
avaient choisi le parti de la déraison,  
pour ne pas fâcher la tradition,  
trop souvent pourtant ennemie de la jeunesse.  
Et pour finir voici ce qu'un philosophe a écrit en douce  
dans Télérama : « l'Europe risque de devenir le rêve du monde ».  
Moi qui étais contre Maastrich,  
vous voyez jusqu'où je pousse..  
le mea culpa.

V'la l'bon temps, v'la l'joli temps,  
mon amie m'appelle,  
V'la l'bon temps, v'la l'joli temps,  
Mon amie m'attend.

Jean Moreau. Février 2003

Remarques :  
« *La rue orgueilleuse, c'est ainsi qu'on appelait la rue Marcel Jambon* ».  
*Mon amie m'attend...avec sa faux.*



**AU PARFUM  
DES  
FLEURS**

*Cécile et Xavier*

AU PARFUM  
DES  
FLEURS

C  
É  
C  
I  
L  
E  
&  
X  
A  
V  
I  
E  
R

05 45 78 03 19  
45 rue Victor Hugo  
16300 BARBEZIEUX



*Michelle Richet, élève au Collège de Barbezieux est partie vivre l'expérience des kibboutzim durant ses vacances scolaires d'été. Nous publions la deuxième partie de son récit extrait de son journal de bord. Elle avait vingt ans.*

## LES EXCURSIONS.

### Dimanche 9 Août :

Deux filles et moi, prenons l'autobus, à six heures du matin, pour St Jean d'Acre.

Nos estomacs sont mis à rude épreuve, tant la route est mauvaise mais pendant plus d'une heure nous admirons un très beau paysage.

A ST JEAN d'ACRE ou AKKO en hébreu, nous commençons par déguster de délicieux gâteaux locaux, puis nous partons à la découverte de la ville. D'abord, le quartier arabe.

Nous sommes complètement dépaysées. Les rues, très étroites, coupées en leur milieu par un caniveau, sont très animées. Passent des hommes habillés en robe blanche et coiffés de la chéchia, les femmes ont pour la plupart de magnifiques robes, et certaines portent sur la tête des plateaux remplis de fruits ou de gâteaux. Il y a une multitude d'enfants et nous voyons beaucoup plus d'hommes que de femmes. Nous sommes surprises de voir une arabe complètement voilée, et un couple dont l'homme marche loin devant sa femme.

Partout se trouvent de petites boutiques serrées les unes contre les autres, où voisinent le boucher, le marchand de souvenirs, le cordonnier, le restaurant, le potier...

Nous quittons cet endroit si vivant pour visiter la ville avec ses maisons en terrasse, sa forteresse, ses remparts, sa prison où fut tourné le film « Exodus » ; là se trouve un musée où sont exposés les photographies des prisonniers, divers objets : tubes de dentifrice, boîtes de carton, boîtes de confiture dans lesquels les prisonniers envoyaient ou recevaient des messages, et où sont reconstituées des cellules, la chambre des condamnés à mort, la pièce où ils étaient pendus.

ST Jean d'Acre  
(Cour de la mosquée EL Jazzar)



Après ce moment très émouvant, nous partons admirer de superbes bijoux en or et argent, des costumes, et des poteries, exposés au musée municipal.

Puis nous nous dirigeons vers la mosquée où se trouvent trois hommes: l'un prie à genoux, l'autre lit le coran, le troisième est allongé et médite.

Tout cela nous a ouvert l'appétit et nous nous arrêtons dans un restaurant arabe où notre menu se compose : d'un plat de tomates avec oignons, piment, olives, cornichons, d'une purée de pois chiches mélangée de haricots rouges baignant dans une sauce (que je n'apprécie pas trop !), de boulettes de pois chiches excellentes, enfin d'une glace. On nous offre, dans un magasin proche, une tasse de café turc qui nous réveille !

Il est déjà 15 heures, et nous devons prendre l'autobus pour rentrer au kibboutz Bar Am.

### Samedi 15 Août

Aujourd'hui, c'est le shabbat, jour de repos et nous apprenons qu'un camion nous amène à SAFAD. Le départ est fixé à 13 heures.



Tout le long du trajet nous admirons les paysages magnifiques, et sur le bord de la route nous croisons des troupeaux de vaches, moutons et de toutes petites chèvres.

Vers 14 heures, nous arrivons à SAFAD, ville importante, la plus proche de Bar Am (20kms) ), la plus haute de Galilée et d'Israël ( 850 mètres d'altitude) .

Le site est grandiose et nous commençons notre promenade dans les rues étroites et empierrées qui montent et descendent sans arrêt.

Le **quartier des Artistes** est le plus pittoresque, avec ses maisons fleuries et peintes en bleu clair, jaune, et orange. Malheureusement tout est fermé et nous ne pouvons pas voir grand-chose. J'espère retourner dans cette ville qui me plaît beaucoup.

### Mercredi 19 Août

Le départ de l'excursion pour NAHARIYA est fixé à quatre heures du matin.

Arrivée là-bas, on nous donne quartier libre jusqu'à quatre heures de l'après-midi aussi, je décide avec deux filles de partir, en auto stop à HAÏFA.



Du MONT CARMEL nous avons une vue superbe de la ville, du port, de la mer. Le ciel est d'un bleu extraordinaire, d'une grande pureté et d'une luminosité incomparable. Il fait très chaud et l'on est obligé de boire sans arrêt. Cela ne nous empêche pas d'admirer les jardins de la ville, somptueux, avec sa multitude d'arbres, ses fleurs de toutes les couleurs, ses plantes grasses, les aloès de notre région paraissant minables à côté de ceux qui poussent ici, tout comme la lavande, la menthe, le thym, qui croissent à profusion.

Nous ne pouvons visiter la mosquée car elle est fermée mais nous admirons son dôme en cuivre et ses magnifiques jardins.

Nous devons malheureusement arrêter notre agréable visite car il faut être à seize heures à NAHARIYA, pour le départ vers BAR AM.

### Samedi 22 Août

Aujourd'hui nous ne travaillons pas et le kibboutz organise une excursion dans un village druse de 1400 habitants. Nous sommes très étonnés de constater qu'il n'y a ni eau courante, ni électricité. La radio marche avec des piles et il n'y a qu'un seul poste de télévision !

En Israël, il y a 24 000 Druses qui habitent surtout en Syrie. Ce sont des arabes chrétiens qui cependant ont gardé quelques rites et croyances d'une certaine religion venant, je crois de Moïse. Très braves, très rudes, ils ne craignent pas la mort

Nous sommes reçus dans deux maisons où l'on nous sert des jus de fruits et l'on nous offre des bonbons. Des tapis recouvrent le sol, un très petit nombre de meubles placés d'un seul côté de la pièce sont alignés les uns à côté des autres. Les nombreuses fenêtres, de taille moyenne possèdent des barreaux ou des grilles en fer forgé.

Ce village agricole aux maisons peintes en bleu, vert, jaune cultive principalement du tabac.

Très peu de ses habitants sont habillés à l'européenne.

### Mardi 25 Août

A cinq heures du matin, deux filles et moi prenons l'autobus qui nous amène à HAÏFFA et nous décidons de faire de l'auto-stop pour continuer le voyage. Une première voiture nous amène jusqu'à HADERA, une seconde jusqu'à LOD et une troisième jusqu'à JERUSALEM où nous arrivons vers treize heures.



Cette arrivée à JERUSALEM est absolument magnifique. Partout des montagnes, des vallées, des collines. Nous traversons la **Forêt des Martyrs**, où six millions d'arbres ont été plantés.

Tout le long de la route le paysage change à mesure que l'on va vers le sud : d'abord divers arbres fruitiers, puis des orangers, des bananiers et du coton. Près de la ville, des oliviers, des plantes épineuses et beaucoup de pierres.

Nous allons directement à « **Notre Dame de France** », sorte de maison d'accueil, où l'on paye 1 F 60 par nuit. L'atmosphère est très sympathique, on est environ trente garçons et filles dans un même dortoir, on se tutoie tout de suite, on a l'impression de se connaître depuis longtemps.

L'après-midi, nous visitons la **Menorah**, mot qui veut dire en hébreu : chandelier, et qui est devenu un symbole pour Israël, le **tombeau d'Hérode**, le **Mont Sion**, avec le **Cénacle**, l'**église**, le **tombeau de David** d'où nous avons une superbe vue d'une partie de Jérusalem.



## Mercredi 26 Août

Le lendemain, dès sept heures, nous assistons à la messe au **Mont Sion** situé exactement à la frontière qui sépare Israël du Liban car Jérusalem est coupée en deux, d'un côté la ville juive, de l'autre la ville arabe . En sortant de l'église deux chemins mènent vers l'extérieur, un à gauche, l'autre à droite : au bout du premier se trouve une grande pancarte jaune, avec écrits en gros caractères, en hébreu, en anglais, en allemand ces mots « attention danger frontière »



Nous montons sur une petite tour d'où nous apercevons tout Jérusalem. Lorsque l'on tend la main gauche, elle se trouve en Jordanie et la main droite en Israël. Tout en haut de l'église, dans une sorte de coupole percée de fenêtres se trouvent derrière des sacs de sable des soldats israéliens, qui surveillent la frontière jordanienne et qui sont prêts à tirer.

Nous passons le reste de la matinée à la  **cité universitaire**, toute neuve et moderne, construite pour accueillir 15 000 étudiants. Pour le moment il n'y en a que 10 000. Quel plaisir d'étudier ici ! Tout est beau et très confortable. A midi nous déjeunons au self service de l'université pour un prix modique.

L'après-midi, nous visitons **l'hôpital Hadessa**, un des plus modernes du monde. A l'intérieur se trouve une synagogue avec douze magnifiques vitraux de Marc Chagall.

Nous partons bientôt à pied pour le village de EIN KEREM, situé à un kilomètre environ de l'hôpital où nous entrons dans l'église « **Notre Dame de la Visitation** ».

Vers huit heures, en revenant, nous nous perdons dans le **Mea Shearim** où nous nous faisons remarquer à cause de nos bras et nos jambes nus. En effet c'est un quartier de Jérusalem habité par des gens qui suivent rigoureusement ce que la bible ordonne. Les hommes portent des pantalons noirs et une sorte de longue redingote noire , un chapeau noir. Ils ont des cheveux assez longs et une grande barbe ; les pattes devant les oreilles ne sont jamais rasées, et forment deux sortes de mèches, frisées, ou d'anglaises qui tombent le long du visage. Les petits garçons portent des bas sous leur short. Les petites filles ont des manches longues et des bas noirs, et les femmes ont une perruque pour ne



pas montrer leurs cheveux. Chez eux le shabbat est scrupuleusement suivi, les voitures ne circulent pas, et les touristes qui s'aventurent en voiture sont souvent reçus à coups de pierres, où entourés par une foule de gens qui les empêchent de rouler.



Le soir, dans un grand hôtel « le George v » nous assistons à une soirée de danses folkloriques, très vives, entraînantes et gracieuses avec de très beaux costumes.

### Jeudi 27 Août

Nous retournons visiter de jour le **Mea Shearim** puis nous nous dirigeons vers la porte **Mandelbraun**, le seul endroit où l'on peut passer des pays arabes en Israël.

Vers treize heures, nous partons en auto-stop pour CESAREE. Une voiture nous prend et nous conduit jusqu'à TEL AVIV, ville de 600 000 habitants, très étendue, moderne, et que nous ne faisons que traverser. Un autre véhicule nous amène jusqu'à CESAREE.

Nous désirons aller au kibboutz pour dormir et manger et nous avons à parcourir trois kilomètres pour nous y rendre. Nous essayons de faire du stop mais personne ne s'arrête, aussi nous partons à pied sous une très grosse chaleur et nous sommes crevées ! Finalement c'est dans une petite carriole tirée par un âne que nous faisons notre parcours ! C'est très pittoresque et cela nous amuse beaucoup.

Au kibboutz de CESAREE, nous apprenons qu'on ne peut pas nous recevoir aussi avec d'autres garçons et filles français qui sont dans la même situation que nous, nous décidons d'aller coucher sur la plage. Après avoir mangé dans un petit bar, nous nous installons sur le sable près de nos sacs mis en tas. Nous assistons à un coucher de soleil inoubliable, le ciel est rouge, jaune, l'eau semble remplie de feu.

Lorsque la nuit commence à tomber, chacun part à la recherche de bouts de bois et nous faisons un feu de camp. Nous bavardons, nous chantons avant de nous endormir. C'est la première fois que je dors à la belle étoile et c'est vraiment très amusant !

## Vendredi 28 Août

Nous commençons la journée par une baignade très matinale : il est six heures ! Puis nous visitons les ruines de CESAREE où nous regrettons de ne pas avoir de guide.

Une voiture nous emmène à HAÏFA, puis une autre à NAZARETZ où nous visitons **deux églises** et le **marché arabe**. En milieu d'après-midi nous prenons l'autobus pour TIBERIADE, car les voitures se font rares, parce que le shabbat va commencer après le coucher du soleil, si magnifique ici avec le lac bleu aux petits vagues, les montagnes en toile de fond, bleues, roses, mauves, jaunes.

**CESAREE**  
Ancien amphithéâtre romain



Nous sommes hébergées dans une sorte de couvent ; un moine nous a acceptées parce que nous étions françaises. Nous sommes toutes les trois, seules et dans une parfaite quiétude.

Nous nous couchons tôt, il fait très chaud et seuls quelques moustiques perturbent notre nuit qui est longue puisque l'on ne se réveille qu'à treize heures.

## Samedi 29 Août

Nous devrions rentrer à BAR AM, le samedi soir, mais comme nous sommes fatiguées et qu'il y a peu de voitures pour faire du stop, nous décidons de partir Dimanche matin. Baignade, promenade, repos, tel est notre programme.

## Dimanche 30 Août

Nous nous levons tôt, à six heures, l'auto stop marche bien et nous arrivons à notre kibboutz vers midi, prêtes pour reprendre le travail.

## Mardi 1<sup>er</sup> Septembre

Tôt le matin -il est cinq heures- dans le froid et le vent nous partons en excursion en GALILEE.

Nous longeons la frontière libanaise matérialisée parfois par un tas de pierres et souvent par rien du tout ; ainsi des Israéliens cueillent des fruits dans un verger et à côté un Libanais laboure son champ de tabac. Rien ne les sépare.

Nous arrivons dans la vallée du HULE, ancien lac de 21 Kms qui a été asséché pour gagner des terres cultivables. Nous contemplons du haut de la montagne le magnifique paysage. C'est une des régions les plus riches d'Israël, la terre est noire, à perte de vue s'étendent les champs, les viviers. Le sulfatage se fait par avion alors qu'à Bar Am on utilise l'hélicoptère car le terrain est trop accidenté.

Puis nous roulons dans un endroit aride : pierres, herbe sèche, chardons, cascade asséchée montrent qu'il n'a pas plu depuis longtemps.

Nous passons au kibboutz de RAMIN, le plus haut du pays et du monde, celui de Bar Am étant le troisième, puis nous arrivons à METULLA, une des extrémités de l'état d'Israël ; de part et d'autre c'est le Liban et la Syrie, nous sommes à 543 km d'ELATH, la pointe extrême sud d'Israël.

Nous redescendons vers le lac de TIBERIADE, car il est dangereux de longer plus longtemps la frontière syrienne, des incidents se produisant souvent de ce côté.

Nous visitons les ruines de CAPHARNAÛM, puis du haut d'une colline nous contemplons le JOURDAIN qui sépare Israël de la Syrie et qui là se jette dans le lac. Sa petite taille nous surprend. A l'endroit où nous nous tenons, un kibboutz va naître, mais pour le moment ce n'est qu'une position militaire. Les conditions de vie ici doivent être pénibles, car il fait une chaleur torride sans le moindre souffle de vent, on ne voit que des pierres, des rochers noirs et des champs de chardons séchés qui atteignent parfois deux mètres.

Nous aimerions nous approcher du Jourdain mais c'est assez risqué, car on nous dit qu'il y a six mois, deux touristes ont été tués et il y a une semaine, un berger israélien qui gardait son troupeau a été enlevé.

Après une baignade à TIBERIAS, nous revenons le soir à SAFED et GUSH HALAV.

טבריה  
ים כנרת

TIBERIAS  
LAKE  
OF  
GALILEE



Tout le long de la route nous remarquons agrippés à la montagne des troupeaux de vaches et de chèvres appartenant aux Bédouins dont nous admirons les tentes si pittoresques.

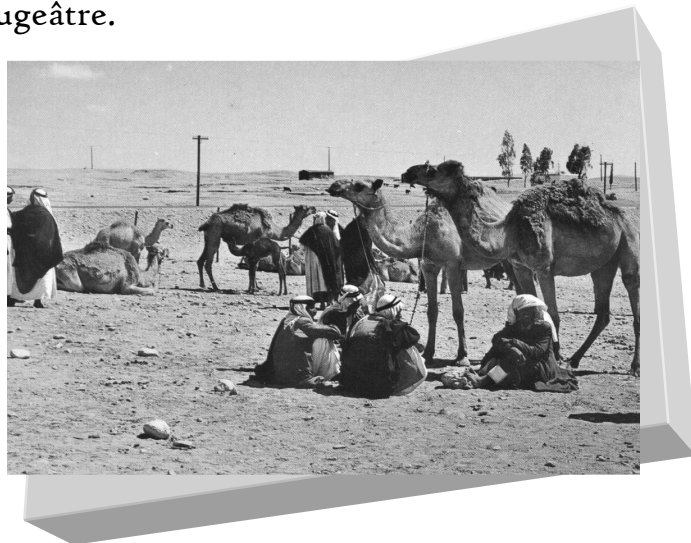
Nous repartons vers Bar AM où nous arrivons exténués vers sept heures.

### Lundi 7 Septembre

Départ à cinq heures pour le désert.

Nous faisons HAÏFA, TEL AVIV, BEER-SHEBA. Dans cette dernière ville, nous trouvons des plantations et des arbres, là où autrefois commençait le désert.

Nous traversons le petit village de SEDE BOQUER, puis d'AUDAT habité par des Nabathéens entre le III<sup>ème</sup> et le IX<sup>ème</sup> siècle. Le paysage est aride, caillouteux, rougeâtre.



Nous déjeunons dans un endroit charmant où nous nous baignons aussi, près d'une source que surplombent des rochers aux parois abruptes de couleur rouge.

A MITSPE RAMON, ville habitée surtout par des pieds noirs nous passons la nuit.

### Mardi 8 Septembre

Le lendemain nous grimpons au dessus du MITSPE RAMON d'où l'on découvre un très beau paysage, très varié avec des roches multicolores ; nous visitons une **usine de cuivre**, où la roche est d'abord concassée, puis triée et électrolysée.

On va voir ensuite les **mines du Roi Salomon**, et celles d'**Aram**. Arrivés à la plage d'ELATH, nous nous baignons et ramassons en cachette des coraux. Il fait très, très chaud et en fin d'après-midi nous partons vers la frontière égyptienne mais nous n'avons pas assez de temps pour aller jusqu'au MONT SINAI, car si le paysage est fantastique, la route est très mauvaise.



Mines du Roi SALOMON

Revenus à ELATH, on se promène dans cette station balnéaire d'été et d'hiver, on dort au bord de l'eau, sur les galets, deux personnes se relayant toutes les deux heures pour monter la garde.

### Mercredi 9 Septembre

Nous partons à SODOM près de la mer morte qui porte bien son nom tant elle est immobile, bleue, pâle. Nous visitons une grotte puis nous allons à MESSADA vieux village arabe avec tout en haut les restes d'un ancien palais. La muraille est à pic, le paysage impressionnant.

Dans l'après-midi nous arrivons à EIN GUEDI, endroit très agréable, avec sa source et ses cascades, ses palmiers dattiers, ses arbres, sa vigne... en plein désert c'est vraiment très surprenant. Nous y passons la nuit, toujours sur la plage, mais les galets sont gros et inconfortables ! En plus un groupe de garçons décident de faire peur à ceux qui montent la garde en se cachant derrière les buissons et en imitant les cris de hyène ; la farce fonctionne bien !

### Jeudi 10 Septembre

Nous partons nous baigner dans la **Mer Morte**. L'eau est affreusement salée ! Inutile de bouger pour faire la planche, nager vite est impossible et même faire quelques mouvements de brasse et, dès que l'on sort de l'eau il faut immédiatement se doucher à l'eau douce.

Nous allons ensuite nous promener à BEER-SHEBA où cela fait tout drôle après deux jours de désert de se retrouver en ville.

De là nous allons déjeuner dans le kibboutz de SHEVA, et après avoir traversé une ville en construction, nous repartons vers Bar Am où nous arrivons vers neuf heures.

C'est la dernière excursion que nous faisons car le séjour au kibboutz touche à sa fin

### Dimanche 13 Septembre.

Nous embarquons sur le bateau « l'Hermes », à Haïffa.

Sur le quai des mains s'agitent, sur le bateau des signes d'adieu, mais il n'y a plus de chants...

### Lundi 14 Septembre

Le matin, le bateau fait escale à Chypre, à Fama Gousta. Durant ces deux heures, une excursion est organisée jusqu'à Limassol, mais je ne peux y participer par manque d'argent.

### Mardi 15 Septembre

Courte escale à RHODES où je ne peux pas non plus participer à la visite, le prix de la vedette pour gagner la terre ferme étant trop élevé.

Le soir un début de tempête fait pencher le bateau dans tous les sens, roulis, tangage !

Je me couche.

### Mercredi 16 Septembre

Nous débarquons à ATHENES à sept heures et nous avons deux heures pour nous promener.

A trois heures nous entrons dans le canal de CORYNTHE et c'est impressionnant : le bateau a juste la place de passer, de chaque côté s'élèvent de très hautes murailles perpendiculaires qui cachent le soleil, un pont métallique relie un versant à l'autre ; lorsque le bateau est tout proche, sa sirène mugit. Des gens tout en haut crient, sifflent, nous disent bonjour.

Le soir la mer est calme.

### Jeudi 17 Septembre

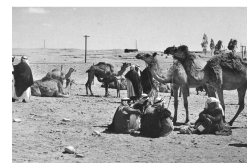
Il n'y a plus d'escale maintenant. Nous passons près de CORFOU, la mer est d'huile, on bronze, on discute, le temps passe vite ; hélas le magnifique ciel bleu que nous avons eu depuis deux mois nous quitte et un autre tout gris annonce la pluie ; le navire recommence à tanguer.

### Vendredi 18 Septembre

Vers onze heures on aperçoit les côtes italiennes, des dizaines de mouettes nous suivent et on aperçoit aussi des marsouins qui sautent dans l'eau. Il commence à pleuvoir et on se réfugie dans la cale ou sous les bâches des ponts inférieurs. Nous débarquons à VENISE en milieu d'après-midi et le soir nous prenons le train pour PARIS.

Nous traversons malheureusement l'Italie et la Suisse de nuit et après avoir laissé des camarades à LAUSANNE, BESANCON, et DIJON, nous nous réveillons à PARIS le Samedi 19 Septembre.

Hélas, nous avons vraiment quitté Israël! Il va falloir se réadapter !...



Michelle Richet

\* \* \* \* \*



une équipe à votre service

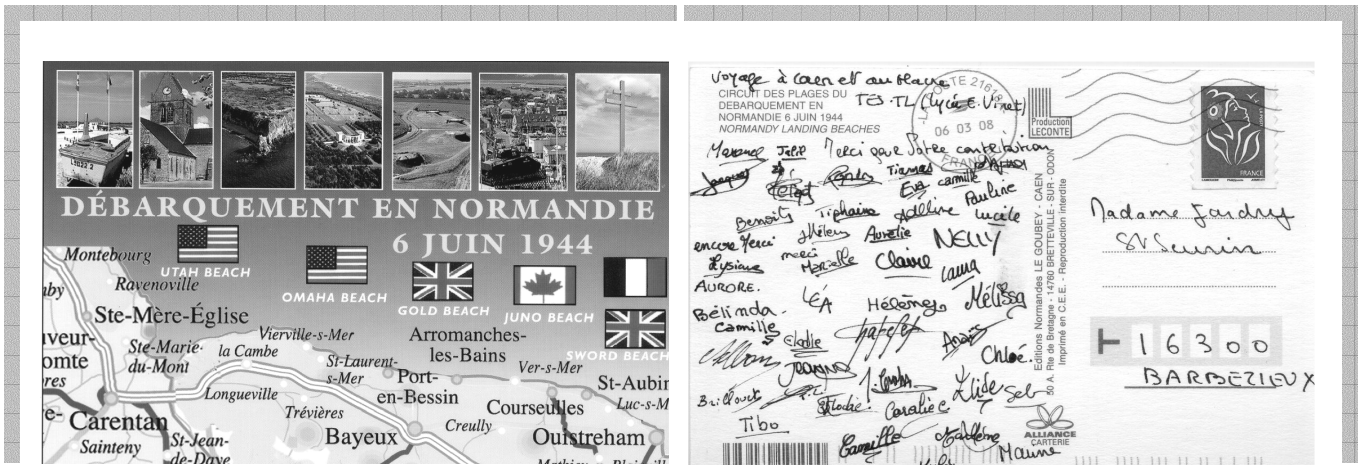


du mardi au vendredi  
de 9 h à 12 h 15  
de 14 h à 18 h 30  
  
le samedi  
de 9 h à 12 h 15  
  
lundi  
sur rendez-vous

15, boulevard Gambetta - 16300 BARBEZIEUX Tél. : 05 45 78 15 66 - fax : 05 45 78 38 24

# INFOS... INFOS... INFOS...

## Voyage scolaire en Normandie



\*\*\*

**LYCÉE ÉLIE-VINET.** L'amicale des anciens élèves du lycée a remis deux chèques de 200 euros

### Un coup de pouce



Les anciens élèves soutiennent les projets lycéens PHOTO MAURICETTE BOUTIN

■ Suzette Jardry, présidente de l'Amicale des anciens élèves du lycée et Marie-Claude Bui-Quoc qui vient de lui passer le flambeau se sont rendues au lycée Élie-Vinet porter deux chèques de 200 euros. « Il s'agit pour les anciens élèves de s'associer au fonctionnement de l'établissement, en favorisant, par exemple, les voyages d'étude à l'étranger. »

Ce sera le cas pour 52 élèves de terminale qui partiront visiter le mémorial de Caen et le port du Havre du 5 au 7 mars et pour 56 autres élèves latinis-

tes avec Italien en langue vivante 3 qui eux, séjourneront du 28 mars au 2 avril en Italie.

Au programme : Rome, ville antique, Florence... « Des budgets de 17 909 € pour l'Italie et 7 100 € pour Caen », précise Olivier Trouvé, gestionnaire de l'établissement, qui, avec Maylis Lafférère, proviseur et Corinne Du-Puy, adjointe, – et Margaux, 8 mois – a vivement apprécié ce geste. Une collaboration qui annonce de bons auspices pour l'hommage à Elie-Vinet qui sera rendu en 2009.



---

## LIVRES à LIRE

---

LIVRES A LIRE : Coup de cœur de notre présidente.

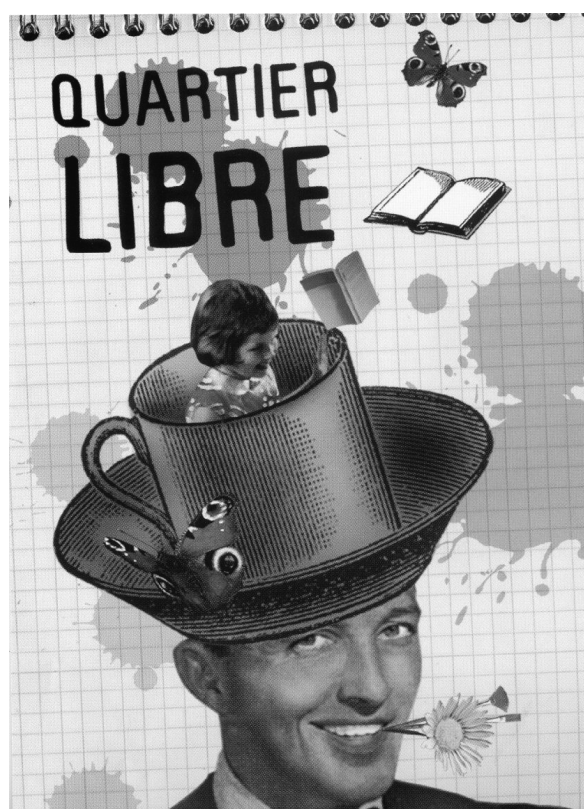
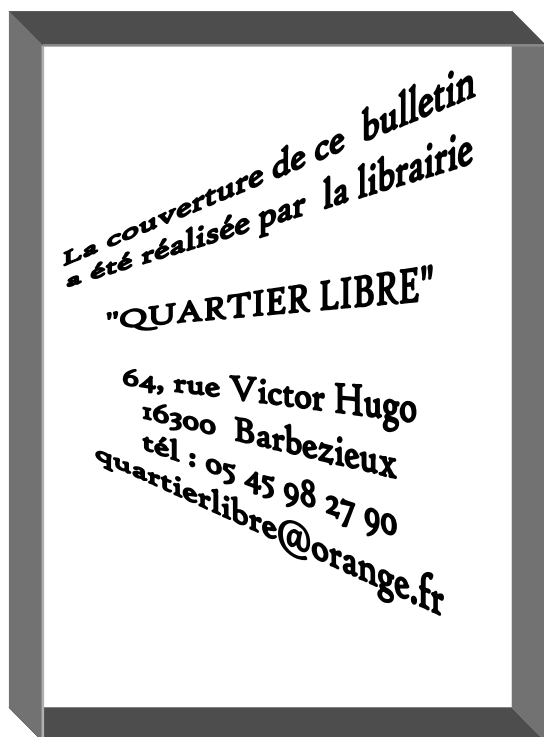
« **LE SOURIRE INNOMBRABLE** » Jacqueline de Romilly de l'académie française  
(Edition de Fallois)

Le petit ouvrage de 200 pages, dense, d'un humour doux et poétique nous régale par sa sagesse et son voyage dans le temps.

On le quitte à regret et on ne peut alors que désirer connaître davantage cette immense helléniste et auteur d'œuvres éclectiques.

Des moments de grand bonheur en perspective, de joie esthétique et de chaleur toute humaine, d'amour de la vie.

« *Le sourire innombrable de la vague marine...* »  
Vers d'Eschyle emprunté au Prométhée enchaîné.



---

## INFOS...INFOS...

### « NE JETEZ PAS VOS PORTABLES »

---

Si vous changez de portable, sachez que votre ancien appareil intéresse *Claudette MALLET DAVIAS, Présidente de l'ONG Sud Ouest Sans Frontières et membre de notre amicale.*

En quoi cet appareil peut-il aider, au Sénégal, des populations rurales vivant pour la plupart avec moins de 1 euro par jour ?  
Toute la population est concernée.

Le portable peut diminuer considérablement la pénibilité des tâches ménagères des femmes en leur évitant des kilomètres inutiles pour se rendre à la ville (10 km) ou au village voisin (de 3 km à 6 km) pour avoir un conseil auprès du dispensaire ou de la mission.

« J'ai vu des lycéens revenir de FOUNDIOUGNE parce qu'ils n'avaient pas cours ; s'ils avaient été prévenus cela leur aurait évité un aller-retour de 20 km en pleine chaleur. Ce temps perdu aurait pu être utilisé aux travaux des champs ou à la révision des cours.

Que de fatigue en moins pour tous !

**Le portable : un outil précieux en  
Brousse sénégalaise**



Un oubli à la ville ? Si on ne peut joindre son voisin qu'on sait parti le matin, il faut prendre la piste à son tour ou bien atteler le maigre cheval qui serait mieux à reprendre des forces à l'ombre.

Presque une demi journée de perdue pour un outil ou quelques pointes... ou pour s'entendre dire à la boutique que l'objet commandé n'est pas arrivé de DAKAR.

Il y a bien une cabine publique au village mais les coupures d'électricité sont fréquentes et dans les autres villages, le réseau électrique n'existe pas.

Le but de l'opération de SOSF et de deux étudiants de l'IUT de la Couronne, est donc, pour sortir les habitants de leur isolement de leur apporter des téléphones portables en dotant le village de chargeurs solaires.

Si chacun de nous, l'espace de quelques secondes essaie de s'imaginer, isolé, en pleine campagne, par 40 °, sans véhicule, avec pour seul moyen ses jambes souvent fatiguées, il comprendra que le téléphone portable est un outil encore plus vital pour eux que pour nous.

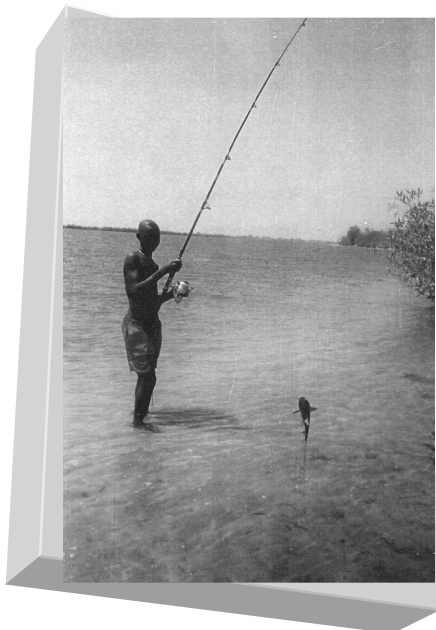
En brousse, pas question de « papoter » lorsqu'on a réussi à acheter une carte de 1000 FCFA (1.5 €) mais quel réconfort et quelle sécurité de savoir que l'on peut être joint ou appeler à l'aide si besoin.

Deux portables, actuellement à MBASSIS, permettent à SOSF de faire, en direct, avancer les projets, surtout à la veille de creuser un forage de plus de 300 m pour des villageois privés d'eau depuis .....2 ans !

C'est pourquoi, si vous changez ou connaissez quelqu'un qui change d'appareil, ayez une pensée pour plus démunis que vous et contactez la présidente : 05 45 78 08 00 - fax 05 45 79 00 59 – adresse mail : [s.osf@free.fr](mailto:s.osf@free.fr) ou Baïdy Sy- Les frauds – 16590 BRIE au 06 21 65 59 28 – adresse e mail : [baidysy@yahoo.fr](mailto:baidysy@yahoo.fr).

L'association recherche également un téléphone fax et un ordinateur portable (il est permis de rêver...)

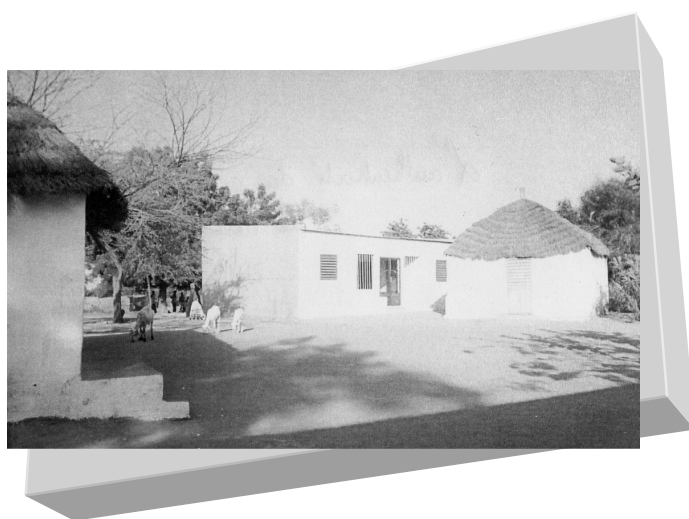
Si un jour vous souhaitez vous rendre dans cette région du Siné Saloum (l'une de cinq plus belles baies du monde) si vous êtes avide d'authenticité, de contact direct avec les populations, le comité de développement villageois » peut vous concocter un séjour inoubliable pour un prix très raisonnable.



**La plage de bambou  
bordée de palétuviers  
des kilomètres de tranquillité**

Avant d'être devenir « tendances » l'écotourisme solidaire a été pensé par les villageois de MBASSIS il y a plus de 20 ans par la construction de cases d'accueil. Un réceptif, une cuisine et une structure « groupe » complètent le modeste campement où, grâce au satellite, vous pouvez en toute quiétude venir avec votre portable.

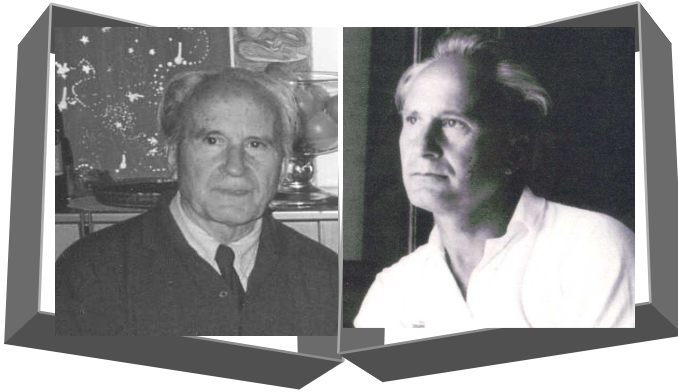
**L'authenticité du campement  
De MBassis**



---

# ILS NOUS ONT QUITTÉS

---



**Jean Moreau**

Il est parti à son tour, notre ami, le gentil, courtois et fidèle poète qui savait si bien chanter l'amitié et faire revivre au travers de ses amis ce « vieux Collège pas comme les autres ».

Les profs, les copains, tout chantait avec lui, et notre vieux Barbezieux respirait la jeunesse et les espoirs que tous nous mettions à y construire notre avenir.

Repose en paix, ami Jean, ton Collège ne t'oubliera pas, même à l'heure où nous les anciens nous irons te rejoindre.

## **Jeanne Berrit Morillon**

Je n'ai rencontré Monsieur Moreau que deux fois, lorsqu'il était venu chez moi, d'abord pour examiner des anciennes photos de classe, puis pour m'apporter ses souvenirs que je lui avais demandé d'écrire pour notre bulletin. L'un et l'autre avions gardé un très bon souvenir de nos entretiens. C'était en 2001.

Depuis, nous n'avons pas cessé de correspondre, et j'ai gardé toutes ses lettres.

« *Et puisque vous êtes un peu ma confidente par bulletin interposé, je vous adresse ce que j'ai composé* » m'écrivait-il.

Que de souvenirs il a évoqués en redonnant vie à ses meilleurs amis, à ses professeurs et à son Collège, qu'il avait du mal à reconnaître lorsqu'il revenait à Barbezieux.

J'ai pu apprécier au fil des années, sa gentillesse, son humour, son goût des choses bien faites, ses textes ciselés qu'il corrigeait avec une extrême méticulosité (j'en recevais plusieurs versions) « *et le moment approche où il faut remettre sa copie, mais il y a une petite retouche à y apporter....juste une petite modification, une simple modification...* ». Et lorsque je me permettais d'émettre quelques réserves sur tel ou tel écrit, il

prenait en compte mes remarques, mais je sentais bien qu'il était réticent ! Il était très attentif aux corrections et m'en rendait compte non sans humour, ainsi m'écrivait-il « *Vous m'avez fait grand plaisir et grand honneur en publiant intégralement mes textes (Un Collège pas comme les autres).*

*Certaines phrases (une goutte d'eau dans la mer) ont été utilement retouchées : mais je ne dirai pas comme Henri IV qui reprochait à l'un de ses ministres chargé de lui amener des jeunes femmes pour accompagner ses nuits : « Vous me les avez gâtées ! », car le ministre leur avait fait donner au préalable un bon bain qu'il estimait très justifié, et Henri IV qui, paraît-il, oubliait presque toujours de se laver, avait regretté qu'elles eussent ainsi perdu « leur fumet ».*

*Et puis il est parfois nécessaire de prendre la main d'un vieillard pour lui faire traverser la rue. »*

Cher monsieur Moreau, merci pour votre « *flamme épistolaire* », pour tous vos écrits « *ce petit stock, une petite réserve pour le futur proche ou plus lointain, au cas où je ne serais plus que sur la liste des abonnés absents .Vous me donneriez ainsi une dernière chance, la chance d'une petite résurrection pour un petit moment* »

Marie-Claude Bui-Quôc

Monsieur Moreau est décédé le 11 Novembre 2007

**M**ichel GARDRAT dit « **Toto** » pour les potaches des années 42-45, était venu du Collège de Cognac pour se "ressourcer" au sein de notre vieux Bahut. Il arrivait dans les années sombres de la guerre, mais sut vite s'intégrer dans notre vie de potaches et tout de suite y figurer parmi les joyeux drilles.

Il était une cible favorite pour les Journalistes du "**Potache**", en particulier de Marias Boris TAMARÉ et était chaque semaine, la vedette de ce canard satirique ! C'est lui qui collectionnait les roues de vélo, les **0** pointés distribués par Marius. Mais si la **Saint Toto Fumiste** avait été célébrée, du premier coup il

réussit au Bac et au concours d'entrée à l'Ecole vétérinaire d'Alfort. Il devint un habile Vétérinaire, apprécié de sa grosse clientèle de Saint-Porchaire.

Il se définissait comme un élève de Jean RIGOU et était comme lui un joyeux Luron.

Il participait à nos réunions de l'Amicale et nous avions tous le plaisir de l'y retrouver.

A la fin d'un article qu'il avait écrit dans notre Bulletin, sur ma demande, il se présentait comme étant, **après tout d'un bon cru ! Une belle présentation pour un natif de Cognac.**

**Pierre Nivet**

Deux fidèles amicalistes ont été durement éprouvés cette année.

- Monsieur Robert Jay, avec le décès de son épouse, **Charlotte Jay** née Riehl, le 5 Janvier 2008.
- Madame Jany Fleury née Ciraud, avec celui de son mari, **Robert Fleury** en Juin 2007.

**Nous leur exprimons nos vives condoléances, notre grande tristesse et les assurons de toute notre sympathie.**

# COMITÉ DE L'AMICALE - année 2008

## Présidents d'honneur

- M. GILARD Francis Bécheresse 16250 Blanzac
- Mme VENTHENAT Madeleine Moulin de Talanche 16210 Bazac

## Président de droit

- Mme LAFERRERE Maylis Proviseur lycée Elie Vinet 16300 Barbezieux

## Présidente

- Mme JARDRY Suzette Saint Seurin 16300 Barbezieux

## Vice-présidents

- M. NIVET pierre Ozillac 17500 Jonzac
- M. BREDON Pierre Chez Souchet 16120 Touzac

## Secrétaires

- Mme BUI QUOC Marie-Claude 80, rue Victor Hugo 16300 Barbezieux
- M. VERNINE Francis 4, rue des Basses Douves 16300 Barbezieux

## Trésoriers

- M. MEURAILLON André L'Oisillon 16300 Barbezieux
- Mme ROUSSILLON Josette 19, rue d'Hunaud 16300 Barbezieux

## Membres

- M. BOISNIER François 1, av du général de Gaulle 16300 Barbezieux
- M. COUILLAUD Gérard Motard 17520 St Ciers Champagne
- M. GIRARD Guy La font Maçon 16360 Reignac
- Mme LASSIME Annie Les Guernées 16300 LAMERAC
- Mme MAILLET Hélène 45, avenue Félix Gaillard 16300 Barbezieux
- Mme MALLET Claudette Moulin des Terrodes 16300 Challignac
- M. MENANTEAU Pierre 27, av. du général de Gaulle 16300 Barbezieux
- Mme MERTZ Simone 3, rue du 8 mai 16300 Barbezieux
- Mme PATUREAU Michelle La Tortre 16360 Condéon
- Mme TURPIN Marie-Claire 20, rue du Docteur Meslier 16300 Barbezieux



# LISTE DES ANCIENS ET ANCIENNES ELEVES

## Adhérent à l'amicale

NOM	NOM de jeune fille ou/et prénom	Années scolaires	Profession	Adresse
Mlle ANDURAND	Josette	54-61	Professeur	109, rue de Bavière 16300 BARBEZIEUX
Mme ARNAUD	GAUTHIER Micheline	EPS lycée 37-44	Institutrice	60, route de Jonzac 16300 BARBEZIEUX
Mme ARSICAUD	DESMIER Marie-Thérèse	EPS 40-45	Receveur PTT	Chez Doublet 17520 NEUILLAC
M. AUDEBERT	Jean		Professeur EPS	4, rue du Petit Moulin 17680 SAINT SORNIN
M. AUDEMARD	Jacques	59-61	Pharmacien	Deuille 16130 SEGONZAC
Mme AUDEMARD	BONNAUD Marie Danièle	58-63	Kinésithérapeute	
Mme AUSONE	MARCEAU Suzanne	EPS 45-51	Clerc de notaire	Fontclose 16300 BARBEZIEUX
M. BANCHEREAU	François	Lycée 89-92	Professeur	42, avenue Gambetta 33350 CASTILLON LA BATAILLE
M. BARONNET	Jean	Collège 39-43	Conseiller agricole	La Champagne 17270 St MARTIN D'ARY
Mme BARONNET	RAUD Andrée	EPS 39-44		
Mme BATTU	ROY Claudine	49-57	Directrice d'école	6, rue Coustou - Le Bourg 92160 ANTHONY
M. BELIER	Christian	59-66	Agriculteur	Guimps- 16300 BARBEZIEUX
M. BERGERON	Jean	Collège 40-46	Sous Préfet retraité	Logis de Luchet 16300 CRITEUIL LA MAGDELEINE
Mme BERGERON	THILLARD Monique	40-44	Exploitante agricole retraitée	Chez Merlet - Verrières 16130 SEGONZAC
Mme BERRIT	BORDIER Hélène	Collège 34-41		13, allées des Genêts, La Hume 33470 GUJAN-MESTRAS
M. BETTANCOURT	André	40-45	Employé de banque retraité	17, rue Arthur Rimbaud 93300 AUBERVILLIERS
M. BLANLŒUIL	Teddy	Collège 31-35	Tailleur	13, rue Henri Fauconnier 16300 BARBEZIEUX
M. BOBE	Jacques		Ancien directeur de banque	Le Puy de Neuville 16120 TOUZAC
M. BOISNIER	François	Collège 41-51	Directeur général de banque	1, av. Général de Gaulle 16300 BARBEZIEUX
M. BORDES	Jean-Michel	54-61	Retraité proviseur	Le petit Maine Péreuil – 16250 BLANZAC
M. BORDIER	Philippe	64-72	Guide conférencier	40, rue des Abbesses 75018 PARIS
M. BOURDIL	Jean-Louis		Fiscaliste international	14, square dunois 75013 PARIS

NOM	NOM de jeune fille ou/et Prénom	Années scolaires	Profession	Adresse
Mme BOUTIN	GLUMINEAU Mauricette	68-73	journaliste	La Petite Servante 16360 CONDÉON
M. BOUYAT	Marcel	Collège 33-38	Consul adjoint à Lagos (ER)	7, rue Martini 16300 BARBEZIEUX
M. BREDON	Pierre Yves	Lycée 56-61	Viticulteur	Chez Souchet 16120 TOUZAC
M. BRILLANT	Gaston	Collège 33-38	Journaliste	27, rue de la Madeleine 28200 CHATEAUDUN
Mlle BRILLET	Nicole	Lycée 58-66	Directrice de l'ens. catholique. de Char.	Lagarde sur le Né 16300 BARBEZIEUX
Mme BUI -QUÔC	BORDES Marie-Claude	58-65		80, rue Victor Hugo 16300 BARBEZIEUX
M. BUI -QUÔC	Sébastien	89-91	Professeur d'anglais	61, avenue de Bohême 16440 MOUTHIERS/BOEME
Mlle BUI - QUÔC	Séverine	91-94	Professeur d'allemand	80, rue Victor Hugo 16300 BARBEZIEUX
M. CABILLON	Michel	Collège 36-43	Ingénieur principal SNCF	12, rue Robereau 78100 ST GERMAIN -EN -LAYE
Mme CARDINAUD	ROY Monique		Directrice Foyer Personnes Agées	7, chemins des Pilards 16300 BARBEZIEUX
M. CHAILLÉ DE NÉRÉ	Joël	Lycée 56-63	Cadre banque	12, rue de l'Avenir 92260 FONTENAY-AUX-ROSES
Mme CHANTON	JONCHERE Josseline	Lycée 57-64	Gestionnaire de collège	1, chemin de Coteaux 86500 MONTMORILLON
Mme CHARBONNEAU	NAU Madeleine	Collège 28-40		7, rue Nicolas Houël 75005 PARIS
M. CHASSAIGNE	Guy	Lycée 39-46	Conservateur des hypothèques	Les Auberts St Palais de Négrignac 17210 MONTLIEU LA GARDE
M. CHAUMETTE	Gérard	Collège 39-40	Editeur d'objets d'art	21, rue Charles Fourier 75013 PARIS
M. CHEISSON	Jean-Claude	Lycée 50-57	Professeur des Ecoles	Chez Baron 16300 BARBEZIEUX
Mme CHENUDIERAS	GARDE Françoise	Collège EPS 43-49	Négociant	33, rue d'Humaud 16300 BARBEZIEUX
M. CHESSON	Maurice	LYCEE 54	Retraité enseignant	Place du Porche 11240 GRAMAZIE
M. CHEVRIER	Michel	Lycée 57-64	Ingénieur agronome	27, route de Châteauneuf 16440 NERSAC
Mme CONSTANT	Francine	Collège EPS 50-56	Cadre Comptable	12, rue sadi Carnot 16300 BARBEZIEUX
Mme COUDERC	ROBIN Jacqueline	Collège 46-53	Directrice d'école	50, rue Jenner 75013PARIS
M. COUILLAUD	Gérard		Viticulteur	Motard 17520 ST CIERS CHAMPAGNE
Mme COUSTÉ	Christiane		Employée de bureau	2, allée Paul Langevin 77420 CHAMPS/MARNE
Mme DAMÉ	DAMOUR Fernande	EPS 36-40	Infirmière RATP Insp. adj.	28, avenue Pasteur, Cité Verte 94250 GENTILLY
M. DAMOUR	Jean-Claude	Collège 47-54	Instituteur	Chez Charles, St Laurent des Combes 16480 BROSSAC

NOM	NOM de jeune fille ou/et Prénom	Années scolaires	Profession	Adresse
Mme DEBONO	LAZZERI Raymonde	58-65	Employée de mairie	61, rue des Chardonnerets 16300 BARBEZIEUX
DELAGE	Yvan	1964-1967	Retraité banque	Le Maine Gassaud 16360 CONDEON
Mme DELAHAYE	DUMONT Françoise	60-65	Agent assurance	17, bd Gambetta 16300 BARBEZIEUX
Mme DROMARD	MESLIER Mary	58-65		17210 - CHEVANCEAUX
Mme DELAS	URBAIN Anne-Marie	45-52	Professeur	21, rue Maurice Guerive 16300 BARBEZIEUX
Mme DURAND	BOUCHERIE Françoise	58-67	Diététicienne	6, rue Millière 33000 BORDEAUX
M. FALBET	Ivan	Collège 39-42	Ingénieur E.C.E.	4, av. de la Terrasse 95160 MONTMORENCY
M. FAUCONNIER	Roland	Collège 39-42	Agronome retraité	1, rue Rousselet 75007 PARIS
M. FAUCONNIER	Daniel		Retraité ingénieur agro	25, rue François Rabelais 64500 St Jean de Luz ou Le crut – 17210 ST PALAIS DE NEGRIGNAC
Mme FLEURY	CIRAUD Jany	EPS collège 46-54	Professeur d'anglais	12, avenue du Général Leclerc 92340 BOURG-LA-REINE
M. FORGET	Guy		retraité	40, av. Félix Gaillard 16300 BARBEZIEUX
M. FOURNET	Michel	Collège 32-38	Artisan couvreur zingueur	25, rue Roger Bonnet 16000 ANGOULÊME
Mme GALLET	PEROCHON Monique	Collège 46-55	Contrôleur au PTT	La Boucaudais 35830 BETTON
Mme GALLUT	HENRI Paulette	EPS 43-47	Chef sec. France Télécom	Le Petit Terrier 16360 REIGNAC
Mme GARNIER	DELOMENIE Monique	57-65	PEGC	16, rue Pierre Viala 16130 SEGONZAC
Mme GAUDIN	Lucienne			12, rue du Pontreau 86000 POITIERS
M. GAUTRIAUD	Paul	EPS 36-40	Aviculteur viticulteur	Le Carrefour – St Palais de Negrignac 17210 MONTLIEU-LAGARDE
Mme GEORGET	BEYRIERE Raymonde	27-34	Professeur	Résidence Le Cercle 14, Bld des Oiseaux 69 580 STHONNAY CAMP
Mme GEZE	CHAILLÉ DE NERE Annie	57-65	Institutrice spécialisée	Chemin de Maisonneuve 86800 SEVRES ANXAUMONT
M. GILARD	Francis	Collège 36-44	Conseiller à la Cour d'appel de Poitiers	Bécheresse 16250 BLANZAC
M. GINESTET	Jacky	50-55	Prof. des Sces Econ. et Soc.	13, bd des Ecasseaux 16340 - ISLE D'ESPAGNAC
Mme GINESTET	DEVALLAND M. Jeanne	53-60	Enseignement	13, bd des Ecasseaux 16340 ISLE D'ESPAGNAC
M. GIRARD	Guy	56-64	institututeur	La Font Maçon 16360 REIGNAC
M. GORET	Gérard	Collège 43-51	Commerçant	11, rue Albert-Nouel 16300 BARBEZIEUX
Mme GORET	BREGEAT jachie	EPS 46-51	Commerçante	
Mme GRAVELLE	MERCIER Huguette	43-50	Retraîtée	23, rue Sadi Carnot – apt 212 16300 BARBEZIEUX

NOM	NOM de jeune fille ou/et prénom	Années scolaires	profession	adresse
Mme GUILLON	Anne-Marie	57-59	Professeur	5, rue Porte Oiseau St Dye/Loire 41500 MER
M. GUSTIN	Yves	33-40	Instituteur	7B, rue des Mille fleurs 17137 NIEUIL /MER
M. HARMAND	Michel	79-80	Professeur	29, rue Charles 16230 MANSLE
Mme JARDRY	BARUSSEAU Suzette	50-54	Professeur d'anglais Retraitée	Saint Seurin 16300 BARBEZIEUX
M. JAY	Robert	Collège 28-42	Chirurgien dentiste	99 ter, rue Robespierre 33400 TALENCE
Mme JOHNSON	DUCROS Christiane		Maître de conférence retraitée	146, avenue le ru-Rollin 75011 PARIS
M. LADURE	Pierre	Lycée 60-64	Cadre de banque	3, av. du Mont Bâti 78160 MARLY LE ROI
Mme LAHITTE	PEIGNON Noëlle	Collège 56-63	Sténo dactylo	22, rue du Canada 17000 LA ROCHELLE
Mme LAMAZEROLLES	MARRAUD Michelle	65-73	Commerçante	2, rue du Minage 17130 MONTENDRE
Mme LAMBERT	DURAND Marie-Hélène	Collège 58-65	Pharmacienne	58, avenue de Mérignac 33700 MÉRIGNAC
M. LANDRY	Pierre Mathurin	Collège 40-50	Médecin	Place de l'Horloge 16360 BAIGNES- Ste RADEGONDE
Mme LASSIME	MOULINIER Annie	57-65	Gestionnaire	Les Guernées 16300 LAMERAC
Mme LEFOULON	BRIAUD Josiane		Assistante dentaire	Le Mas de la Chagnasse 16300 LACHAISE
Mr LEGER Patrick				Les Arpins 16300 VIGNOLLES
Mme LEGER	PERROCHON Geneviève	60-66	Viticultrice	Bois Noir, St Bonnet 16300 BARBEZIEUX
M. LELOUEY	Michel			720, chemin des Argelas 06250 MOUGINS
Mme LOCUSSOLLE	NÉBIOSO Paulette	Lycée 56-62		6, rue de New York 16100 COGNAC
M. MACAUD Roland				St Christophe des Bordes 33330 ST EMILION
M. MAGUIS	Guy	Lycée 56-65	Comptable	17, Le Ligat 33710 BOURG/GIRONDE
M. MAILLET	Alban	Collège 39-46	Viticulteur	45 Avenue Félix-Gaillard 16300 BARBEZIEUX
Mme MAILLET	PERRIER Hélène		Secrétaire d'administration.	
Mme MALLET	DAVIAS Claudette		Institutrice	Moulin des Terrodes 16300 CHALLIGNAC
Mme MARRAUD	LEGER Christine			28, avenue de Paris 17210 CHEVANCEAUX
M. MATHIEU	Maurice	40-46	Chef d'établissement	Résidence La Madeleine appt 112 22, av. de la Libération 86000 POITIERS

NOM	NOM de jeune fille ou/et Prénom	Années scolaires	Profession	Adresse
M. MAYOU	Michel	Collège 45-52	Principal de collège	9, Les Hulinières 50300 LE-VAL SAINT PÈRE
M. MENANTEAU	Pierre		Général CR.	27, av. Général de Gaulle 16300 BARBEZIEUX
Mme MENAUD	OIZEAU Pierrette	58-67	Laborantine	149 route du Val de Charente, Bussac/Charente 17100 SAINTES
Mme MERTZ	VERGER Simone	EPS collège 46-54	Institutrice	3, rue du 8 mai 16300 BARBEZIEUX
M. MEURAILLON	André	56-64	Directeur de banque	Terre de l'oissillon 16300 BARBEZIEUX
Mme MONJOU	VENTHENAT Colette			Résidence Montaigne 1, rue Montaigne 33200 BORDEAUX
M. MONJOU	Guy	Lycée 47-53	Enseignant	42 , avenue Jean Monnet 16370 CHERVES RICHEMONT
Mme MORILLON	BERRIT Jeanne	EPS 36-40	Sage femme	27, rue Sadi Carnot 16300 BARBEZIEUX
Mme NAU	Adrienne	Collège 27-35	Dir. de pouponnière	7, rue Nicolas-Houel 75005 PARIS
Mme NAU	ROBERT Danièle	58-64	Agricultrice	Chez Texier Reignac 16360 BAIGNES
Mme NAU	TEXIER Henriette	Collège 36-43		Teurlay Clérac 17270 MONTGUYON
M. NAU	Bernard	62-67	Médecin	11, av. du 19 Mars 1962 17500 JONZAC
Mme NAU	GAUTRIAUD Annie	65-70	Médecin du travail	11, av. du 19 Mars 1962 17500JONZAC
Mme NAUDIN	BABIÈRE Maryse	Collège 42-49	Boulangère	20, route de Cognac 16130 GENSAC LA PALLUE
M. NIVET	Pierre	Collège 36-43	Médecin	17500 OZILLAC
Mme PALIN	Annie			Chez M. BECOT - 84, Grand Rue 16320 VILLEBOIS LAVALETTE
Mme PATUREAU	Michelle			La Tortre 16360 CONDEON
M. PAUQUET	Bernard		Médecin	2, rue Maurice Guérive 16300 BARBEZIEUX
M. PERRIN	Michel	49-56	Ingénieur météo	BP 13664 98717 PUNAAUIA Tahiti French Polynésie
Mme PIGNON	Andrée			26, rue du Général Roguet 92110 CLICHY
Melle PINARD	Anne-Claire	1995-1998	Professeur E..P.S.	43, rue Henri Fauconnier 16300 BARBEZIEUX
M. PINAUD	Jacques	Collège 38-45	Ingénieur divi. météo	75 Avenue des Tilleuls 17200 ROYAN
Mme PINAUD	FOURNET Henriette	Collège 42-47		

NOM	NOM de jeune fille ou/et Prénom	Années scolaires	Profession	Adresse
M. PINAUD	Yves	Collège 36-43	DDE Ingénieur chef	18, rue du Cygne 37000 TOURS
Mme POMIGNAT	Ginette	Collège 43-49	Professeur	28 bis, rue de Beaumont 16800 SOYAUX
Mme POUPRY	Monique	56-63	Psychiatre	13, rue Brantôme 87100 LIMOGES
M. RABOIN	Rémy -Yves	43-50		11, rue du Général Gouraud 67000 STRASBOURG
Mme RAMBAUD	Jeanne	Collège 44-50	Directrice Maison de Retraite	46, av. de la République - 17210 MONTLIEU-LA-GARDE
M. RAUTURIER	Michel	69-75	Directeur Export	Terrier et Versennes Salles 16300 BARBEZIEUX
M. RAYNAL	Michel	Collège 39-43	Instituteur	29, rue de la République 16300 BARBEZIEUX
Mme RAYNAL	DRILHON Anne-Marie	EPS 43-50	Institutrice	
Mme REAL	RENARD Hélène			3, place de l'Église 17270 NEUVICQ
Mme REY	NAULET Jacqueline	EPS lycée 50-55	Institutrice	54, av. Félix-Gaillard 16300 BARBEZIEUX
M. REYNAUD	Dominique	65-72	Médecin	48, rue des Fosses 16200 JARNAC
Mme REYNAUD	COIFFARD Marie-Line	66-73	Députée	
M. RIGOU	Michel	Collège 38-45	Vétérinaire	Pleine Selve - Bel Air 33820 PLEINE SELVE
M. ROLLAND	Guy	Lycée 55 et 60-62	Professeur EPS	Les terres de l'oïsson 16300 BARBEZIEUX
Mme ROUSSEAU	DIEU Solange	Lycée 60-64	Secrétaire	14, avenue Aristide Briand 16300 BARBEZIEUX
Mme ROUSSILLON	ROYER Josette	Lycée 60-65	Secrétaire adm. Milieu hospilier	19, rue d'Hunaud 16300 BARBEZIEUX
M. SAUVAITRE	Daniel			LeTastet- 16360 REIGNAC
M. SERVANT	Jacques	Collège 21-30	Pharmacien biologiste	8, rue de la Closerie 78240 CHAMBOURCY
Mme SERVANT	Josette			14, rue Gramme 75015 PARIS
Mme TEXIER	Marie-Claude	58-65	Enseignante	Rce Galilée 49 4, rue Pierre Paul Riquet 33700 MERIGNAC
Mlle THOMAS	Madeleine	EPS 35-39	Retraitée	9, rue du 11 Novembre 16300 BARBEZIEUX
M. TILHARD	Jean-Louis	Lycée 57-65	Prof. agrégé d'histoire	1, rue Froide 16000 ANGOULÊME
Mme TRANIER	Ginette née DEGUELT		retraitée	65, boulevard du Haut Livrac 33600 PESSAC

NOM	NOM d'ejune fille ou/et prénom	Années scolaires	Profession	Adresse
M. TROCHON	Michel	43-55	Pharmacien	4, allée des Vagues 17200 ROYAN
Mme TROCHON	LEMAIGRE Eliane			
M. TURCOT	Jean	Lycée 39-51	Officier général	Bretagne 1 - Rés. du parc de Lormuy 91240 SAINT-MICHEL-SUR-ORGE
Mme TURPIN	PHELIPPEAU Marie-Claire	Lycée 56-65	Employée de banque retraîtée	20, rue D'-Meslier 16300 BARBEZIEUX
Mme VENTHENAT	BOISSON Madeleine			Moulin de Talanche 16210 BAZAC
M. VERDAUT	Jean-Claude		Horloger	31, rue Marcel Jambon 16300 BARBEZIEUX
Mme VERGERAUD	METRASSE Françoise		Chirurgien dentiste retraîtée	39, route du Mas 16710 SAINT- YRIEIX
M. VERNINE	Francis	Col. lycée 48-58	Représentant retraité	4, rue de Basses Douves 16300 BARBEZIEUX
Mme YONNET	BORDES Suzanne	Collège 43-49	Secrétaire mairie Caissière C.E.P.	Rue de l'Etang Vallier 16480 BROSSAC



## SYMPATHISANTS

NOM	NOM de jeune fille ou/et prénom	Années scolaires	Profession	Adresse
Mme DUPONT	GUIROY Elisabeth			L'orée du Bois 157, rue Joliot Curie 69005 LYON
Mme LESTABLE	Nicole			8, Impasse Berthus Chaillonnais /Médis 17600 SAUJON
Mme MOREAU	DE LA HOUSSAYE Henriette		Retraitée éducation nationale	28, boulevard Chabasse 16000 ANGOULEME
Mme PINEAU	Madeleine			3, rue de la Chênaie 33170 GRADIGNAN
Mme RIGOU	Jeanne			52, rue André Messager 33400 TALENCE

Depuis le 1<sup>er</sup> janvier 2004 le bureau de l'amicale accepte de nouveaux adhérents qui ne sont pas d'anciens élèves du collège, des EPS ou du Lycée de Barbezieux.  
 Nous accueillons avec plaisir ces « SYMPATHISANTS » (conjointes d'anciens élèves, professeurs, agents administratifs, autres...) qui reçoivent les mêmes prestations pour les mêmes cotisations que les adhérents.



Chauffage, Sanitaire, Solaire  
Energies Renouvelables

J.D BOUCHERIE

76, rue Victor Hugo - 16300 BARBEZIEUX  
05 45 78 01 59 - 05 45 78 15 63



**Cette page est consacrée aux années souvenirs.....**



**Photo de classe  
Année 1945**



**Promotion Marie-Thérèse GIRAUD**



**Grand Retour au collège d'antan**

**Faites-nous parvenir votre photo de classe pour l'année prochaine.**